

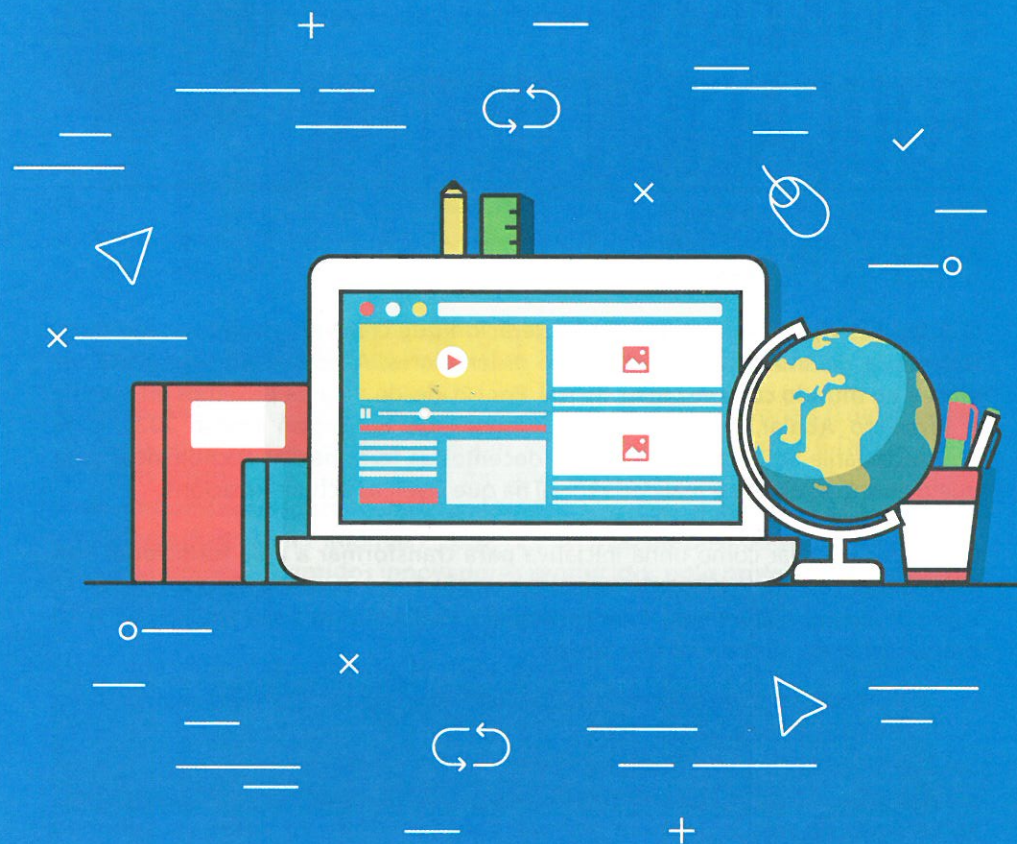
PROXECTO ABALAR

As actuacións do Proxecto ABALAR incluídas dentro da operación "Educación dixital - dotación de infraestrutura y servicios educativos dixitales en centros" atópanse cofinanciadas nun 80% pola Unión Europea no marco do Programa Operativo FEDER Galicia 2014-2020



EDUCACIÓN DIXITAL INNOVADORA

PROXECTO ABALAR



XUNTA DE GALICIA E UNIÓN EUROPEA

PROXECTO EDUCACIÓN DIXITAL



1. QUE É O PROXECTO ABALAR?

O/A teu/túa fillo/a forma parte **dunha xeración que crece nun mundo conectado**, rodeado/a de smartphones, tabletas e ordenadores. **A educación non pode ser allea a un mundo cada vez máis dixital**. Por iso, desde a Xunta puxemos en marcha o **Proxecto Abalar**, enmarcado na Estratexia de Educación Dixital 2020, para proporcionarlle ao alumnado e aos/ás docentes as **ferramentas tecnolóxicas** para que o ensino se axuste á realidade social na que viven as actuais xeracións.

Concibimos Abalar como unha iniciativa **para transformar a aula tradicional nun aula dixital** coa implicación de toda a comunidade educativa: pais, nais, titores/as legais, docentes e alumnado. Para conseguilo Abalar iniciou a súa andaina en 2010 proporcionando aos centros educativos:

- O equipamento e a conectividade.
- Contidos dixitais.
- Accións de formación e difusión para docentes e familias.
- Canles de participación a través de espazos web e apps para docentes e familias.

Abalar é unha **iniciativa viva en evolución constante** e desde hai tres anos ofrece contidos educativos exclusivamente dixitais para **aulas de 5º e 6º de Educación Primaria e 1º e 2º de ESO**, grazas á **plataforma de aprendizaxe virtual E-Dixgal**. O/A teu/a túa fillo/a é un/unha dos **preto de 30.000 alumnos/as galegos/as que xa estudan unicamente con libros dixitais e o ordenador** é a súa ferramenta de estudo.

2. QUE OFRECE UN AULA DIXITAL?

As aulas dixitais están equipadas para ofrecer aos/as alumnos/as unha experiencia educativa adaptada ás necesidades duns/dunhas rapaces/as que se desenvolven nunha contorna tecnolóxica. Dispoñen **dun encerado dixital interactivo, dun proxector, dun portátil para o/a profesor/a e dun ordenador por alumno/a**. Ademais, contan con **conexión Wifi** para que o alumnado poida acceder aos contidos dixitais e seguir a actividade educativa na aula desde o seu equipo.

O/A teu/túa fillo/a ten á súa disposición os contidos de todas as materias correspondentes ao seu curso na **plataforma virtual de aprendizaxe**. Isto significa que non emprega libros en papel. Pode acceder a esta plataforma desde calquera ordenador con conexión a Internet e empregando as claves que se lle entregan na clase.

Tamén pode acceder á plataforma **sen ter conexión a Internet**, a través do programa que xa vai instalado no equipo.

Deste xeito, en caso de que non dispoñan de conexión a Internet na casa, o/a teu/túa fillo/a poderá seguir o curso sen dificultade. Calquera avance que realice sen conexión **será actualizado de maneira automática na plataforma** en canto o portátil volva a ter conexión a Internet.

3. A QUE CONTIDOS ACCEDE O/A MEU/MIÑA FILLO/A?

Ademais do material didáctico de cada materia de varias editoriais (Edebé, Netex Learning, aulaPlaneta, Smart e Pearson) integrado na plataforma E-Dixgal, os/as docentes teñen á súa disposición o repositorio de contidos espazoAbalar (<https://www.edu.xunta.es/espazoAbalar/espazos/recursos>) con **máis de 3.400 contidos educativos dixitais en 7 idiomas** e poden incluír material de produción propia, entre os que se atopan os **contidos innovadores producidos polo profesorado galego** na iniciativa DIXIT.

Estes contidos están deseñados para **facilitar unha educación interactiva e participativa, empregando o portátil ou o encerado dixital**.

Ademais, o portátil proporciona ao alumnado un amplo conxunto de aplicacións educativas agrupadas por categorías como **imaxes en 3D de planetas, táboa periódica ou editor de moléculas para ciencias; dicionarios para as materias de lingua; apps de experimentos e circuitos eléctricos para física ou de operacións e gráficas para matemáticas, entre outras...**

O emprego destes recursos e ferramentas facilita ao alumnado a adquisición de competencias dixitais necesarias para o seu desenvolvemento persoal e profesional.



4. CARACTERÍSTICAS DO PORTÁTIL E COMO SE DEBE CONECTAR Á REDE NA AULA E NA CASA



O/A teu/ túa fillo/a dispón desde hoxe deste **PC Portátil, do modelo HP ProBook x360 11 G1 EE ou Lenovo ThinkPad Yoga 11e 5Th G** (ambos modelos co mesmo sistema operativo, as mesmas aplicacións, e características e prestacións similares), que pode ser utilizado tanto **no modo portátil como no modo tableta**.

No centro educativo, a conexión á rede WIFI Abalar é automática, polo que non é necesario que o/a alumno/a faga ningún tipo de configuración.

No fogar, o/a alumno/a pode conectar o equipo a unha rede WIFI seguindo estes sinxelos pasos:

- Premer co botón esquerdo sobre a icona do Network Manager.
- Seleccionar a rede WIFI á que se desexa conectar. _____
- Introducir o contrasinal e premir o botón conectar. _____

Tamén pode conectar o equipo a unha rede fixa. Se esta rede proporciona dirección de xeito automático (mediante DHCP), unha vez conectado o equipo, o/a alumno/a non terá que realizar ningún tipo de configuración. Se non é así pode conectar o equipo seguindo estes sinxelos pasos:

- Premer co botón esquerdo sobre a icona do Network Manager.
- Seleccionar Editar as conexións. _____
- Premir Engadir. _____ + _____
- Seleccionar Cableada. _____ ✓
- Na lapela Configurar IPv4 introducir os valores axeitados da conexión cableada.
- Premir o botón gardar. _____

5. QUE SE PODE E QUE NON SE PODE FACER CO PORTÁTIL?

O/A teu/túa fillo/a levará o ordenador ao seu domicilio para estudar e realizar as tarefas encargadas polo profesorado. Non se poderá utilizar este equipo para ningún outro uso persoal ou profesional sen a expresa autorización do centro. Ademais, non poderá cederse a terceiras persoas. A utilización non permitida do equipo será recollida como conduta contraria á convivencia nas normas de organización, funcionamento e convivencia.

- **Non se poderán realizar manipulacións no ordenador nin no software instalado.**
- No caso de ser necesario realizar unha reparación do hardware do ordenador, esta deberá **levarse a cabo nun servizo técnico que esté autorizado** para a reparación do dito modelo de ordenador.
- Deberá informarse ao/á titor/a do curso de calquera dano observado no equipo.
- O/A teu/túa fillo/a comprométese a **levar todos os días o ordenador ao centro** coa batería completamente cargada.
- O ordenador **deberá devolverse ao rematar o curso** en perfecto estado de funcionamento, e cando o centro o solicite para realizar actualizacións, tarefas de mantemento, etc.
- O profesorado e o/a coordinador/a E-DIXGAL do centro **poderán inspeccionar o ordenador cando o estimen oportuno** co fin de constatar o seu estado.

6. QUEN É RESPONSABLE DO PORTÁTIL?

A **responsabilidade do correcto coidado do uso e do equipo recae nos/as pais/nais/ titores/as legais**, respondendo da perda do ordenador, do seu mal uso ou dos danos producidos no equipo (que supoña a rotura de calquera elemento do ordenador non contemplado na garantía). Isto non inclúe as avarías que podan producirse na utilización diaria do equipo e que estean recollidas na súa garantía.

O **centro proporcionarache o formulario de asunción de responsabilidade** que debe entregarse debidamente cumprimentado e asinado no centro educativo.



7. SEGURO OPCIONAL PARA O PORTÁTIL

Se o desexas, **podes contratar un seguro anual** (válido para o curso escolar 2019/2020 - dende setembro de 2019 ata agosto de 2020), que permite cubrir o risco dos danos no portátil non contemplados na garantía.

O **custe anual do devandito seguro é de 49 € (I.V.E. incluído)**, e a súa contratación pode realizarse a través do Servizo Premium de Atención, Soporte e Acompañamento, realizando un pago anual mediante transferencia bancaria.

O **seguro cubre** os seguintes danos:

- **Rotura** de calquera componente do equipo (pantalla, carcasa, teclas, bisagras, conector de alimentación, outros conectores, ...).
- **Rotura do cargador de alimentación.**

O **seguro NON cubre** os seguintes danos:

- **Roubo, furto, extravío ou perda**, tanto do portátil, como do cargador de alimentación, ou do lápis.
- **Rotura do lápis, ou da punta deste.**

8. EN CASO DE AVARIAS OU DÚBIDAS, CONTÁCTANOS

Se che xorden dúbidas sobre o uso da plataforma ou tes unha incidencia técnica podes contactar co **Servizo Premium de Atención, Soporte e Acompañamento** de luns a domingo a calquera hora, a través do teléfono **881 86 99 00**, do correo electrónico **soporte.premium@edu.xunta.gal**, ou da mensaxería instantánea no número de **WhatsApp 604 06 78 56** ou no **Telegram na conta @Serviciopremiumedixgal**

O Servizo Premium encargarase da xestión de avarías, incidencias, problemas e a aclaración de dúbidas e consultas sobre as ferramentas ou o equipamento que pais, nais, profesorado ou alumnado poidan ter no Proxecto Educación Dixital.

Ademais, para axilizar a resolución de incidencias tes á túa disposición no equipo portátil unha aplicación "Acerca da Maqueta Abalar" que, a través dun Código QR, simplificará a creación da incidencia ou consulta.

9. SEGUIE A ACTIVIDADE EDUCATIVA DO/A TEU/TÚA FILLO/A

Abalar pon á túa disposición diferentes canles online, a través do portal "**espazoAbalar**" e da **aplicación móbil "abalarMóbil"**, para que poidas seguir a actividade educativa do teu fillo/a e contactar co profesorado.

espazoAbalar

No **espazo "familias" do Portal espazoAbalar** <https://www.edu.xunta.es/espazoAbalar/> podes consultar toda a información académica do/a teu/túa fillo/a:

- Datos persoais do/a teu/túa fillo/a.
- Cualificacións.
- Información relativa ao curso no que está, como o grupo, horario ou as materias que cursa.
- Condutas contrarias á convivencia.
- Calendario académico.
- Subscribirte ás novidades académicas do/a teu/túa fillo/a, que recibirás como notificacións a través de correo electrónico.
- Xustificar, se o profesorado o habilita, as faltas.
- Concertar citas, se o profesorado o habilita, co/a titor/a ou especialista.
- Servizos complementarios: as paradas do transporte escolar, o menú do comedor.
- Realizar o pago telemático do comedor.
- Acceder ao repositorio de contidos educativos.

O portal conta cunha guía explicativa de como acceder a todos estes servizos.

App abalarMóbil



Ademais da web, o proxecto Abalar ofrécete a opción de seguir a actividade educativa do/a teu/túa fillo/ desde calquera lugar e en calquera momento desde o teu móbil ou tableta coa **app abalarMóbil**.

Pódela descargar dende Apple store (se o sistema operativo é IOS) ou dende Play Store (se o sistema operativo é Android) para:

- Acceder a datos persoais.
- Consultar as cualificacións.
- Comprobar e xustificar, se o profesorado o habilita, as faltas de asistencia.
- Condutas contrarias á convivencia.
- Solicitar unha cita, se o profesorado o habilita, co/a titor/a ou especialista.
- Consultar os datos do centro educativo.
- Consultar os avisos ou notificacións por parte do profesorado ou do centro educativo.
- Consultar as incidencias creadas polo profesorado.
- Contestar, se o profesorado o habilita, ás mensaxes enviadas.
- Modificar o idioma da aplicación.

